

Aterm WR5100VT 設定マニュアル (ODN IP フォン対応機器) Windows Me 編

このマニュアルでは
Windows Me
ver.4.90.3000
Aterm WR5100VT
ファームウェア ver.8.44
を使用しております。

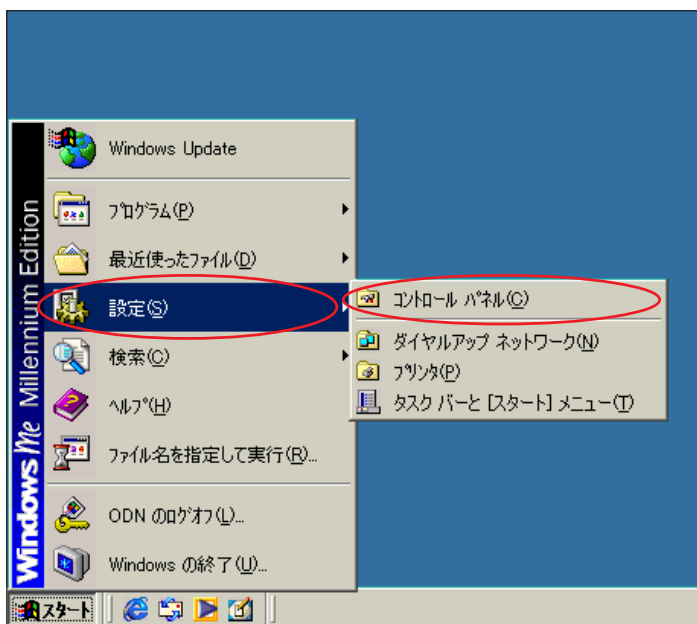
[783]

お客様の環境により画面表示が違いますが、ご了承くださいませようお願い致します。

STEP1

最初にネットワークの設定をします。

[スタート] [設定] [コントロール
パネル] の順でクリックします。

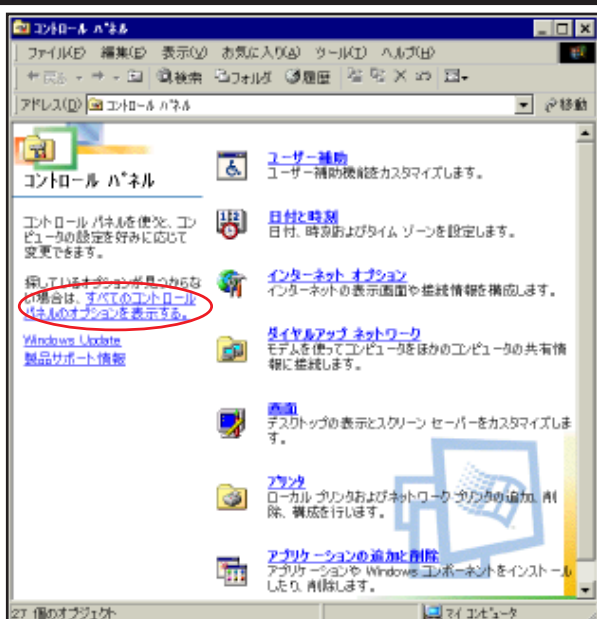


Aterm WR5100VTはDSLモデムとしての機能が
ない為、ブリッジモデムを繋いで頂かないと接続が
できませんのでご注意ください。

設定に必要な [ユーザ ID (接続 ID)] [ユーザ
パスワード (接続パスワード)] [DNSアドレス] 等
のお客様個別の情報は【ODN サービスご利用の
ご案内】もしくは【ODN アプリケーションサービス
ご利用のご案内】をご参照ください。設定の際は
お手元にご用意ください。

STEP2

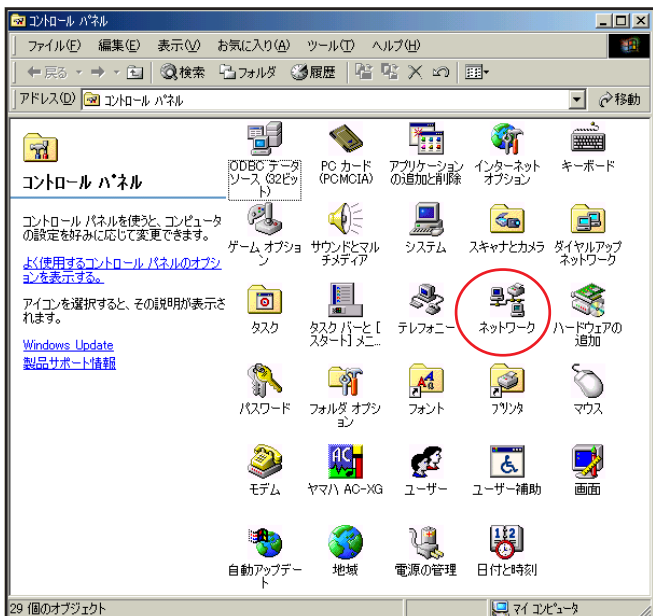
画面左の [すべてのコントロールパネル
のオプションを表示する] をクリック
します。



この画面にならない場合はSTEP3へお進みくだ
さい。

STEP3

[ネットワーク] をダブルクリックし
ます。

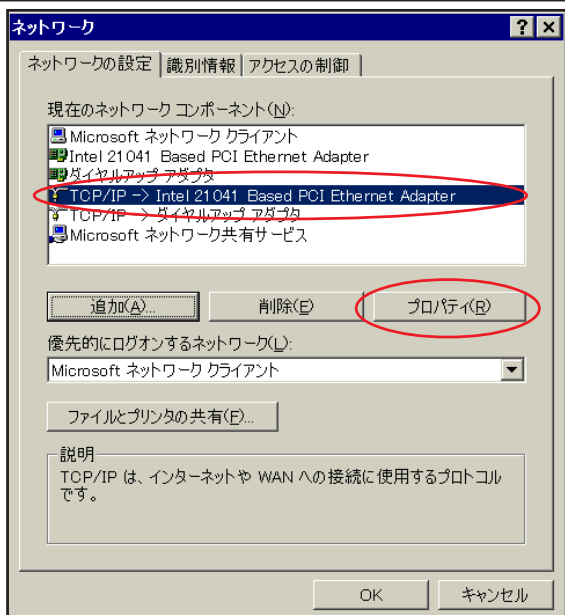


STEP4

[お客様のご使用されているネットワー
クカードの名称がついた TCP/IP] を選
択し、[プロパティ] をクリックします。

ご注意!!

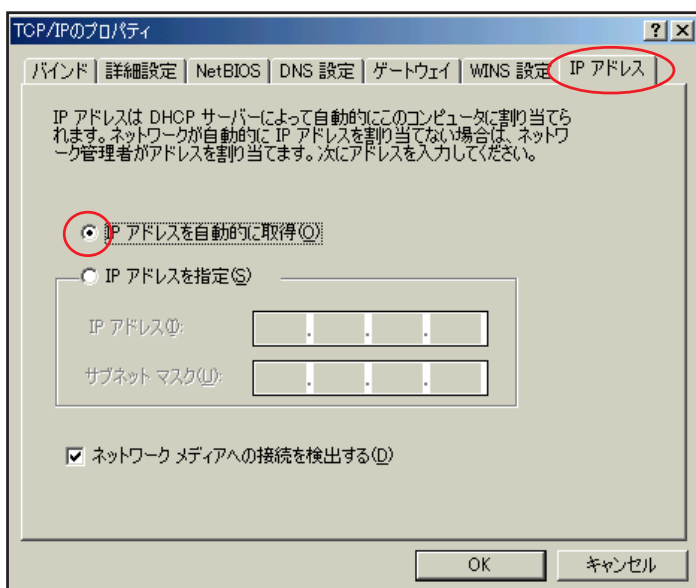
[TCP/IP->ダイヤルアップアダプタ] は使用しな
いので注意してください。

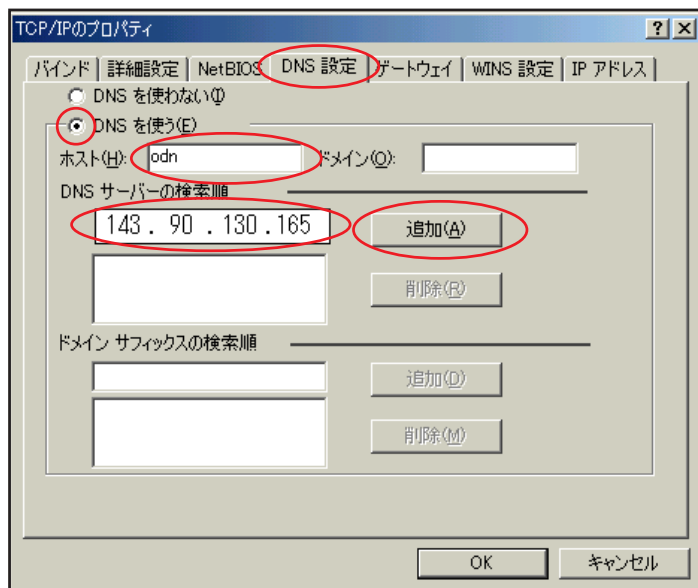


STEP5

[IP アドレス] をクリックします。

[IP アドレスを自動的に取得] にチェッ
クを入れます。



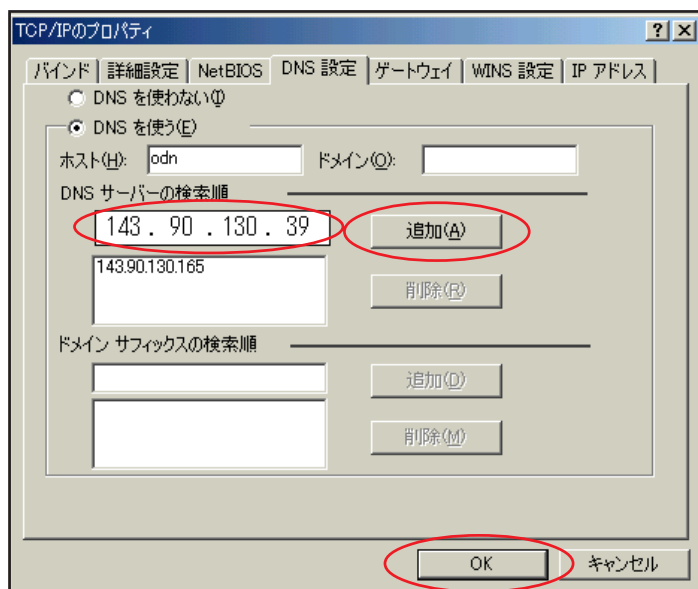


STEP6

[DNS 設定] をクリックします。

[DNS を使う] にチェックを入れ、[ホスト] に「odn」と入力します。

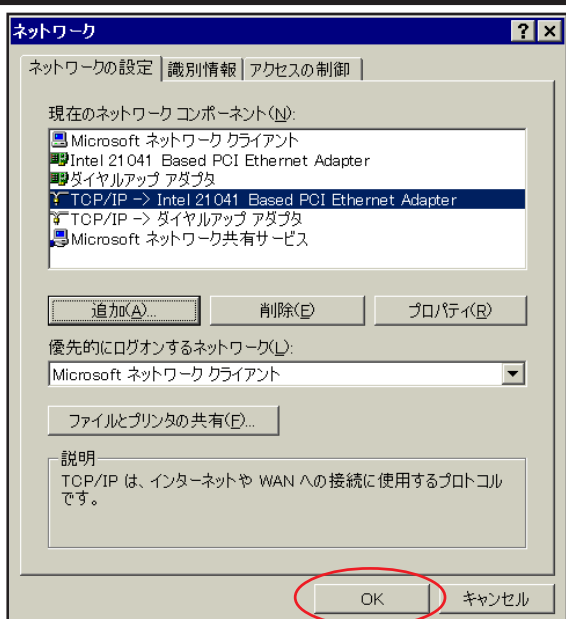
[DNS サーバーの検索順] に「DNS アドレス (プライマリ)」を入力し、[追加] をクリックします。



STEP7

次に [DNS サーバーの検索順] に「DNS アドレス (セカンダリ)」を入力し、[追加] をクリックします。

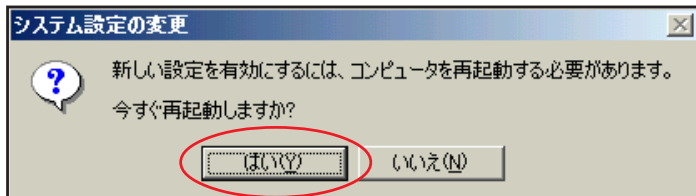
[OK] をクリックします。



STEP8

この画面に戻りましたら [OK] をクリックします。

STEP9

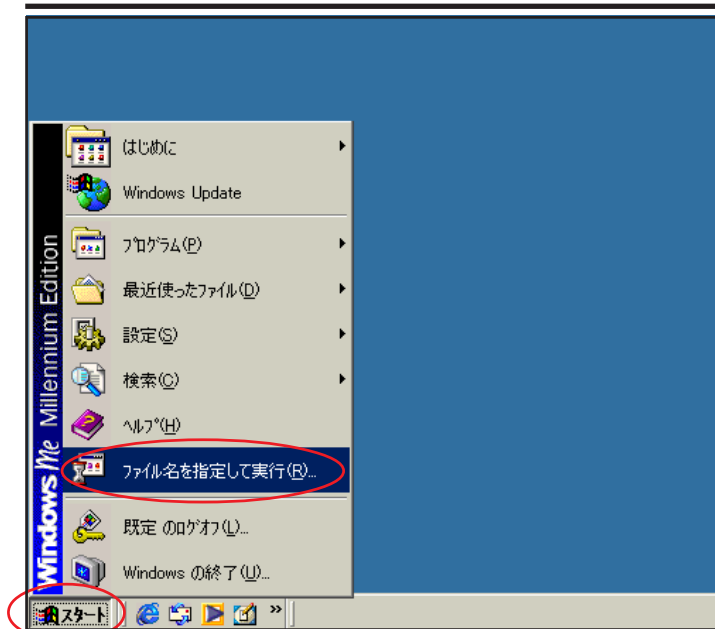


設定を有効にするために Windows を再起動します。

[はい] をクリックします。

以上でネットワークの設定は終了です。

STEP10

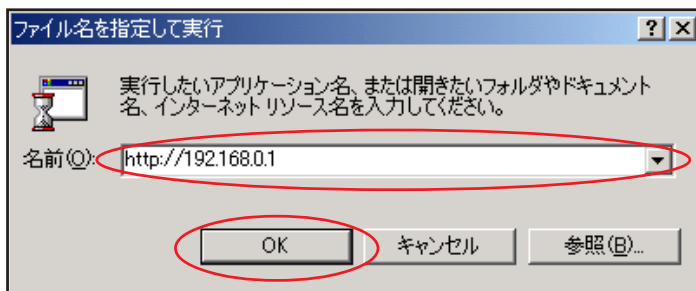


Aterm WR5100VT のクイック設定ウィザードで設定を行います。

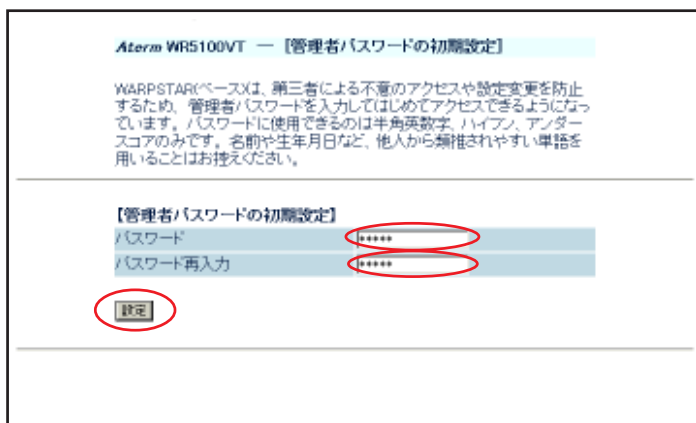
クイック設定ウィザードとは、初めてAterm WR5100VTの電源を入れた状態(工場出荷時の状態)で一度だけ行う設定のことです。

[スタート] [ファイル名を指定して実行] の順でクリックします。

STEP11



[名前] に「http://192.168.0.1」(半角小文字)と入力し、[OK] をクリックします。

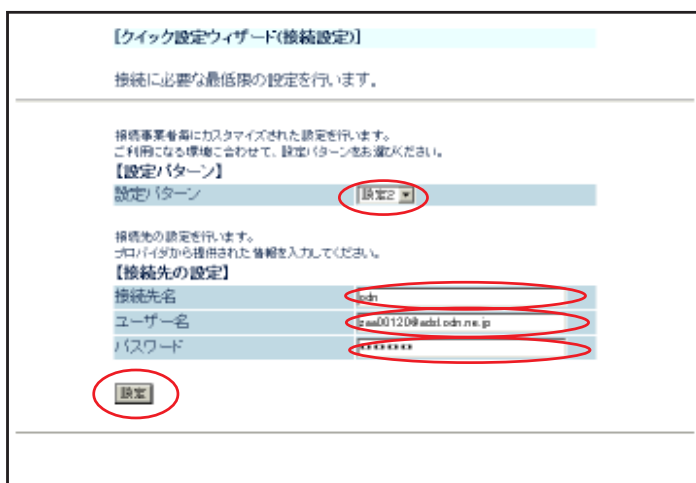


STEP12

[パスワード]と[パスワード再入力]に「任意のパスワード」を半角で入力し[設定]をクリックします。

ここでのパスワードはユーザパスワード(接続パスワード)ではありません。Aterm WR5100VTの設定画面にログインするためのものですのでお客様のお好きなパスワードを設定してください。今後の設定ログインはここで設定したパスワードで行いますので大切に管理してください。

パスワードを入力すると「*」で表示されます。



STEP13

[設定パターン]は[設定2]を選択します。

[接続先名]に「任意の名前」(例:odn)、
[ユーザー名]に
「ユーザID(接続ID)@ 1」
[パスワード]に「ユーザパスワード(接続パスワード)」 2を入力します。

[設定]をクリックします。

- 1 お客様ご利用のコースによって@以降は異なります。

「フレッツ・ADSL」コースの場合

adsl.odn.ne.jp → zaa00120@adsl.odn.ne.jp

「Bフレッツ」コース(ファミリータイプ)の場合

ftype.odn.ne.jp → zaa00120@ftype.odn.ne.jp

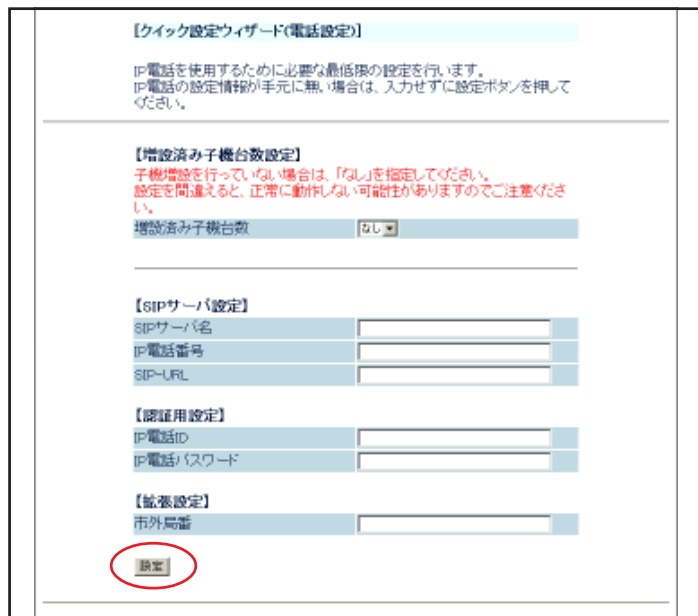
「Bフレッツ」コース(マンションタイプ)の場合

mtype.odn.ne.jp → zaa00120@mtype.odn.ne.jp

「TEPCOひかり」コース(全タイプ)の場合

odn.ne.jp → zaa00120@odn.ne.jp

- 2 パスワードを入力すると「*」で表示されます。

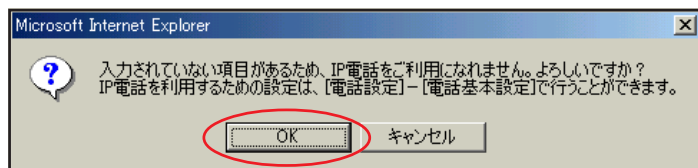


STEP14

何も入力せずに [設定] をクリックしま
す。

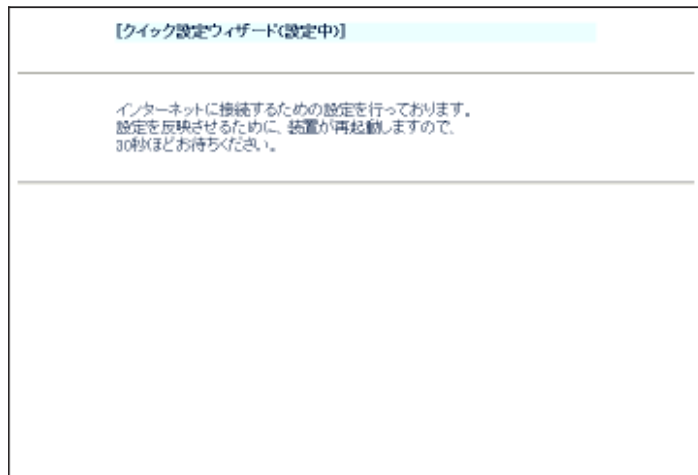
既に IP フォンの設定情報(IP 電話パスワード、IP
電話番号等) をお持ちの方は P14・STEP35 を参考
に情報を入力してください。

STEP15



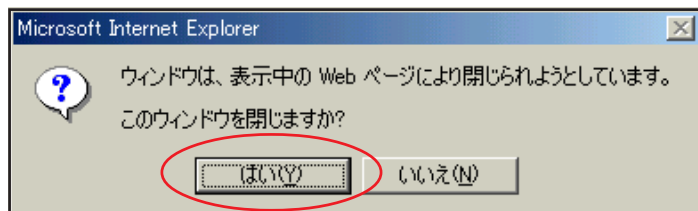
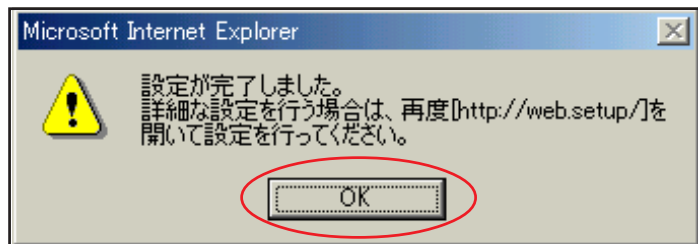
[OK] をクリックします。

この画面が表示されない場合はそのままSTEP16
へお進みください。



STEP16

Aterm WR5100VT の再起動を行っていま
す。
再起動が終了するとメッセージが表示さ
れますのでそれまで 30 秒ほどお待ちくだ
さい。

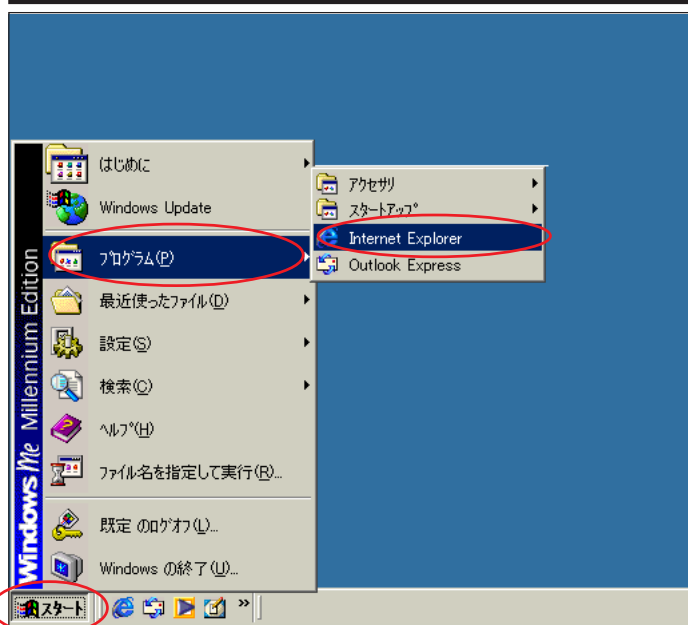


STEP17

Aterm WR5100VTの再起動が終わると左上のメッセージが表示されますので [OK] をクリックします。

さらにブラウザを閉じるメッセージが表示されますので [はい] をクリックします。

以上でクイック設定ウィザードによる接続設定は完了です。



STEP18

ホームページを見ることができるか確認します。

[スタート] [プログラム] [Internet Explorer] の順でクリックし、Internet Explorer のアドレス欄に「<http://www.odn.ne.jp>」と入力し、アクセスしてください。

STEP19



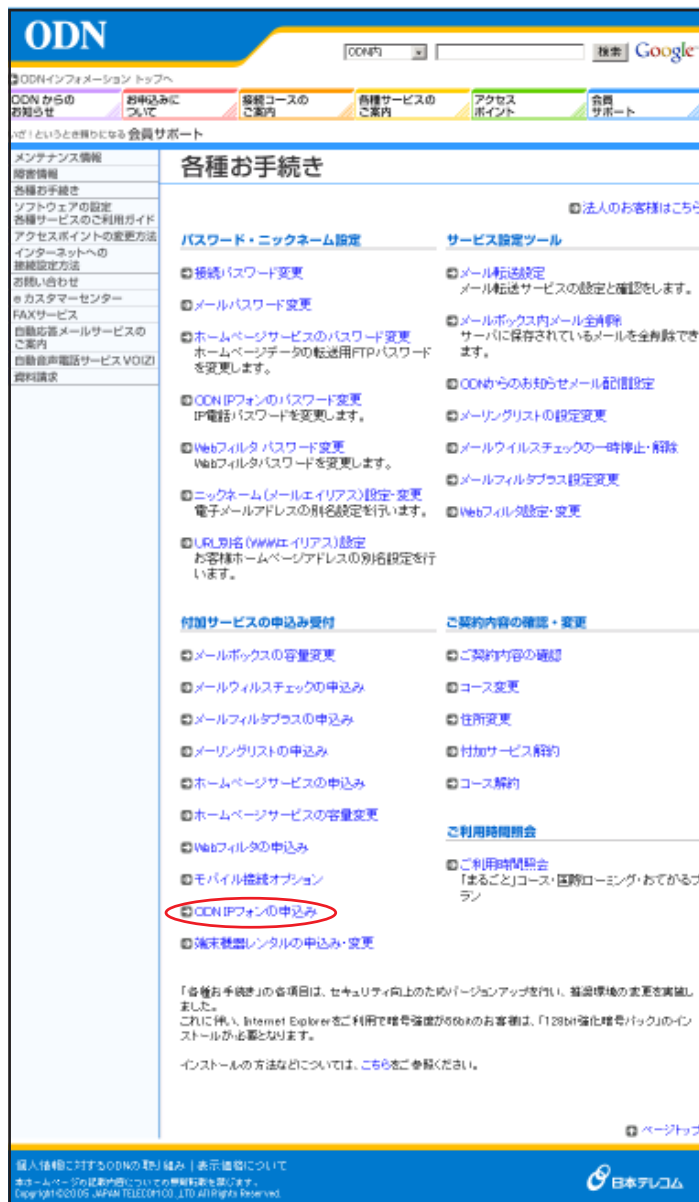
ODN のホームページが表示されましたら正常に設定されたこととなります。

クイック設定ウィザードによる設定は終了ですが以上の手順で「ホームページが表示されない」、「設定内容を変更したい」といった場合にはP17、STEP1以降をご覧になってください。

引き続き IP フォンの設定を行います。

ODN IP フォンの申込みをされていない方は [会員サポート] の [ユーザー情報確認・変更] をクリックします。

既に ODN IP フォンの申込みを済まされている方はP13、STEP31へお進みください。



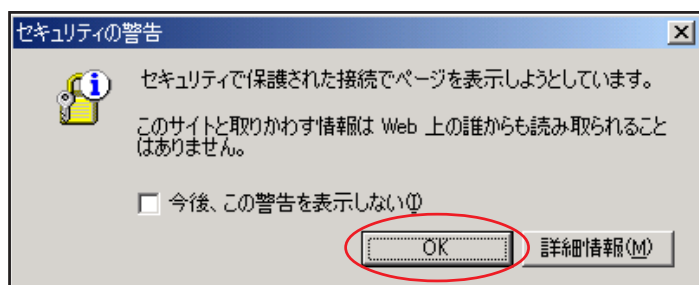
STEP20

[ODN IP フォンの申込み] をクリックします。

以下P12・STEP29までの操作で IP フォンサービスがご契約に追加されます。お客様の契約コース・プランによっては月額使用料が発生しますのでご注意ください。

また、契約約款を良くお読みになった上でお申し込みください。

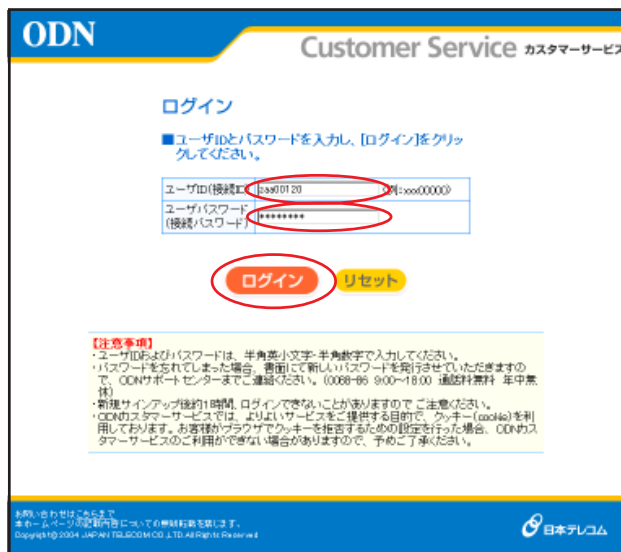
STEP21



[OK] をクリックします。

この画面が表示されない場合はそのまま P10・STEP22 へお進みください。

STEP22



[ユーザー ID (接続 ID)] に「ユーザー ID (接続 ID)」、[ユーザーパスワード (接続パスワード)] に「ユーザーパスワード (接続パスワード)」を入力し、[ログイン] をクリックします。

パスワードを入力すると「*」で表示されます。

STEP23



[ご利用上のご注意] をよくお読みになった上で [次へ] をクリックします。

左図が表示されない場合は、STEP24にお進みください。

また、次の画面でアンケートが表示された場合は、任意でお答え頂いた後、STEP24にお進みください。

STEP24



[ODN IP フォン] の [お申込みはこちら] をクリックします。

本マニュアルでは「ADSL コース」24Mをサンプルとしております。

尚、お客様のご契約状態によっては左図と表記が異なりますのでご了承ください。

Aterm WR5100VT 設定マニュアル (ODN IP フォン対応機器) Windows Me 編

このマニュアルでは
Windows Me
ver.4.90.3000
Aterm WR5100VT
ファームウェア ver.8.44
を使用しております。

ODN Customer Service カスタマーサービス

ログアウト | カスタマーサービスTOP | ようこそ〇〇 〇〇さん | 最終ログイン: 2004/09/09 11:53

ODN WEB メール

契約サービス情報
サービス情報
お客さま情報
ご利用料金案内 (Web 明細)
ご利用時間案内
有料コンテンツご利用明細

コース変更
付加サービス設定
パスワード変更
コース解約

各種サービスご利用ガイド
メンテナンス・障害情報
速度計測
FAQ
お問い合わせ
お見積りのお手紙
テレコム倶楽部

ODN IPフォンお申込み

【サービス内容】
ODN IPフォンはODNが提供する、IP(インターネットプロトコル)技術を利用した音声電話サービスです。
ご希望のお客さまには、[060]で始まる専用の電話番号が付与され、良品質かつ低廉な通話料金で全国どこでも電話サービスをご利用いただけます。

【ご利用料金】

| | | |
|--------|-------------------------------------------------------------------------------------------------------------------------------------------------------|--------|
| 月額基本料金 | 「ADSL」コース 40M/24M/1M 「フレッツ・ADSL」コース、「Bフレッツ」コース 「TEPCOのみり」コース、「アクセスコムファ」コース | 標準サービス |
| 月額基本料金 | ODN ADSLプラン 1M/24M/12M、J-DEL 「フレッツ・ADSL」ライトプラン、「フレッツ・ADSL」プラン 「TEPCOのみり」プラン、「アクセスコムファ」プラン 「Bフレッツ」プラン ペーシックプラン(「フレッツ・ADSL」利用時) 「メール」コース | 210円 |
| 初回費用 | | 無料 |

*「メール」コースでIPフォンをご利用いただくには、ODN IPフォンパック(通話100円でご利用いただけます)。
*利用料金は日割りで計算されます。
*料金はすべて税別となります。また、通話料額の上、ご請求することがありますので、請求額が料金表示と異なる場合があります。

| 通話方法(通話先) | 通話料 |
|-----------------------------------------------------------|-------------------------|
| IP電話 ODN IPフォン/KDDI IP電話・POINT Phoneなど からファンフレックスなど | 無料 |
| 国内一般電話 | 8.4円/3分 *1 |
| 携帯電話 | 18.8円/1分 *2 |
| PH-S | 10.5円/1分 *2 + 10.5円/1通話 |
| 国際電話 | 8円/1分 *2 ~ |

(税込み/国際電話は7割増税)
*1通話料金は、3分に切り上げ、3分に満たない場合は、3分として料金がかかります。
*2通話料金は、1分に切り上げ、1分に満たない場合は、1分として料金がかかります。

【注意事項】

- ODN IPフォンの契約は、日本テレコム株式会社「IP電話サービス約款」によるものとします。
- ODN IPフォンをご利用になるには、弊社指定のIP電話対応機器もしくはNTT東日本・NTT西日本のIP電話対応機器が必要となります。
- ODN IPフォンのご利用に際しては、上/下共に500kbps以上のリンク速度であることを推奨いたします。
- 携帯電話・PH-SとODN IPフォンの発信音が可能です。(PH-Sのうち、ASTELグループからの着信はできません。)
- ODN IP電話(有料接続)、携帯電話、PH-Sから、ODN IPフォンへ発信する際は、各ODN IP電話事業者(有料接続)、携帯電話事業者、PH-S事業者の規定する料金をご参照ください。

【「メール」コースの方はご注意ください】

- ODN IPフォンをご利用になる場合は、「メール」コースの他に、「フレッツ・ADSL」コース、「Bフレッツ」コース、「TEPCOのみり」コース、「アクセスコムファ」コース等のODN IPフォン対応コースを契約いただく必要があります。
- コードレスフォン(IP電話アダプタをレンタルしている場合)、「メール」コースでODN IPフォンをお申込みいただくことで複数のIP電話番号をご利用いただけます。(コードレスフォン(IP電話アダプタは「フレッツ・ADSL」コース、「Bフレッツ」コース、「TEPCOのみり」コース、「アクセスコムファ」コースの方のみレンタル可能です。)

⇒ 次へ

STEP25

表示内容を確認の上で[次へ]をクリックします。

ODN Customer Service カスタマーサービス

ログアウト | カスタマーサービスTOP | ようこそ〇〇 〇〇さん | 最終ログイン: 2004/09/09 11:53

ODN WEB メール

契約サービス情報
サービス情報
お客さま情報
ご利用料金案内 (Web 明細)
ご利用時間案内
有料コンテンツご利用明細

コース変更
付加サービス設定
パスワード変更
コース解約

各種サービスご利用ガイド
メンテナンス・障害情報
速度計測
FAQ
お問い合わせ
お見積りのお手紙
テレコム倶楽部

ODN IPフォンお申込み

■ODN IPフォンをご利用になるには、IP電話対応ADSLモデムをレンタルしていただく必要があります。
IP電話対応ADSLモデムをレンタルされていますか?

既にレンタル中 レンタルを希望する

レンタルを希望される場合は、連絡先電話番号を入力してください。

連絡先電話番号

⇒ 次へ

【注意事項】

- ODN IPフォンをご利用になる場合は、弊社指定のIP電話モデムが必要となります。
- IP電話モデムのレンタル料は18円/月(税込)となります。
- 新たにIP電話モデムをレンタルを希望する場合は、変更手数料210円(税込)がかかります。

STEP26

[既にレンタル中]にチェックが入っていることを確認の上で、[次へ]をクリックします。



STEP27

ご希望の IP 電話番号を選択された上で
[確認する] をクリックします。



STEP28

表示された内容を確認した上で [申し込む] をクリックします。

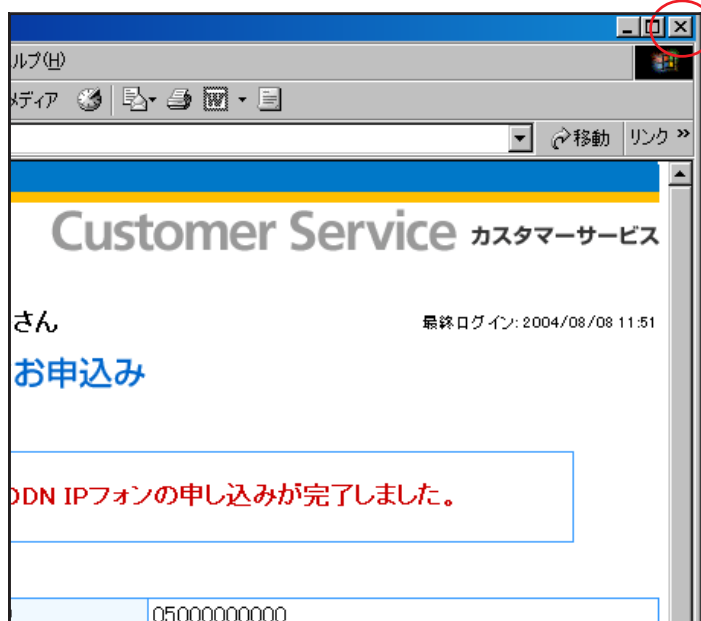
注意！
今後 IP 電話番号の変更はできませんので
ご注意ください。



STEP29

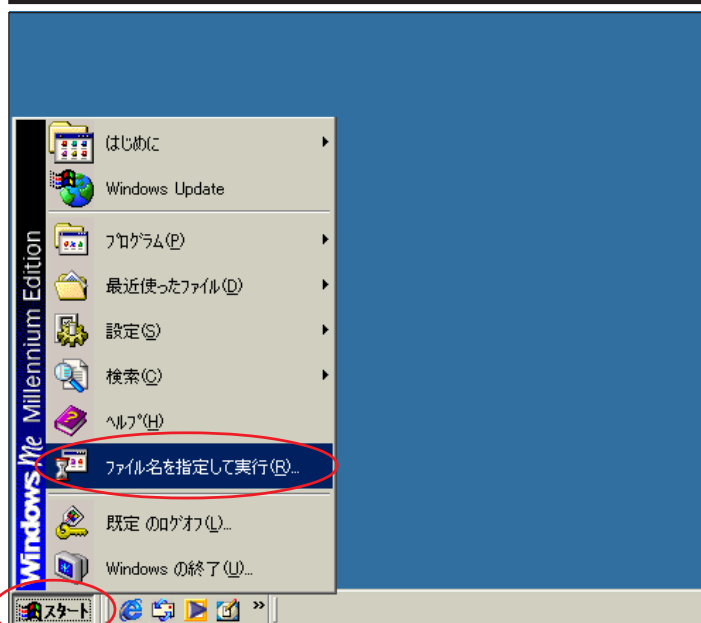
この画面に表示される情報はお客様が IP
フォンをご利用の際に必要な情報となり
ます。必ずメモを取ってください。

画面左上の [ログアウト] をクリックし
ます。



STEP30

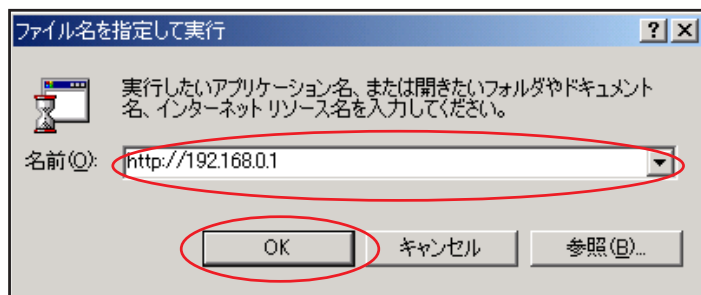
画面右上の x をクリックして閉じます。



STEP31

[スタート] [ファイル名を指定して実行] の順でクリックします。

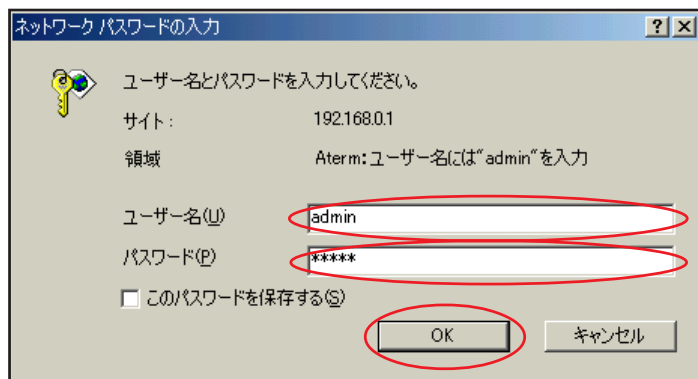
STEP32



[名前] に「http://192.168.0.1」(半角小文字)と入力し、[OK] をクリックします。

STEP33

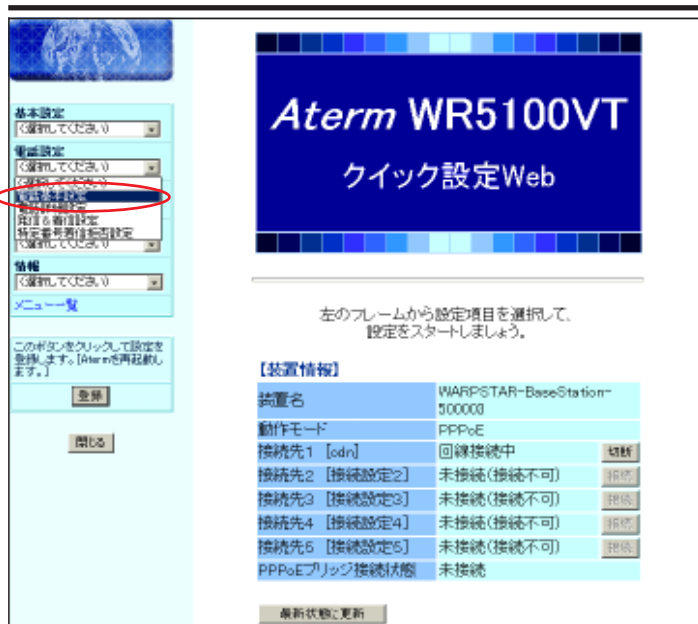
管理者用の ID とパスワードを入力します。



[ユーザー名]に「admin」、
[パスワード]にクイック設定ウィザード
(P5・STEP12)で設定した「任意のパス
ワード」を入力します。

[OK]をクリックします。

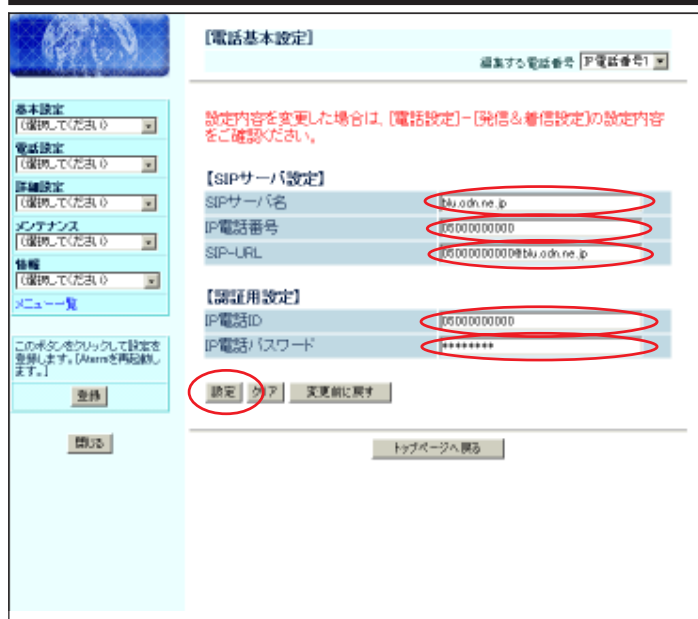
STEP34



[クイック設定 Web]の画面が表示されま
す。

画面左側の [電話設定] より [電話基本
設定] を選択します。

STEP35



[SIPサーバ名]に「SIPサーバ名」、
[IP電話番号]に「IP電話番号」、
[SIP-URL]に「SIP-URL」、
[IP電話ID]に「IP電話番号」、
[IP電話パスワード]に「IP電話パスワ
ード」を入力します。

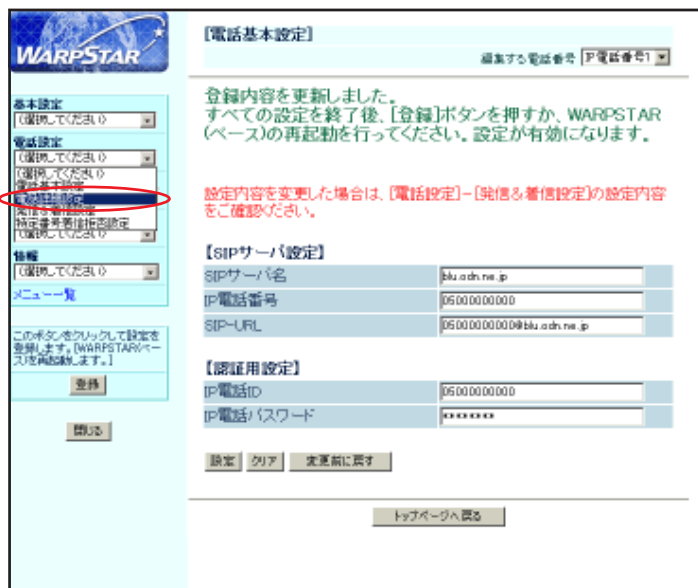
[設定]をクリックします。

パスワードを入力すると「*」で表示されます。

Aterm WR5100VT 設定マニュアル (ODN IP フォン対応機器) Windows Me 編

このマニュアルでは
Windows Me
ver.4.90.3000
Aterm WR5100VT
ファームウェア ver.8.44
を使用しております。

[783]



STEP36

画面左側の [電話設定] より [電話詳細
設定] を選択します。



STEP37

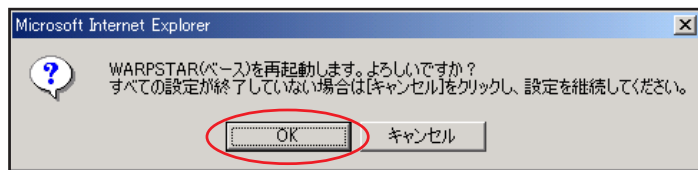
[市外局番] に [ご利用の市外局番]
を入力します。

[設定] をクリックします。



STEP38

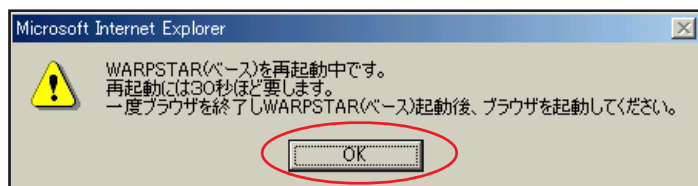
画面左側の [登録] をクリックします。



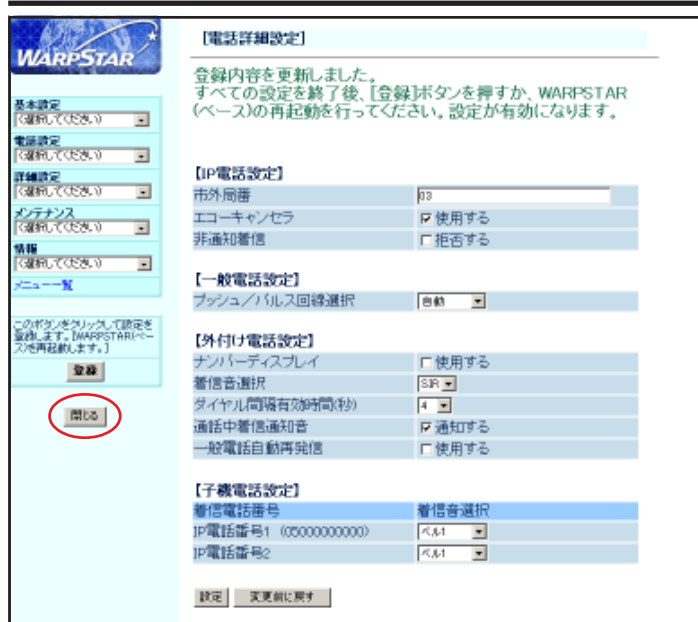
STEP39

設定を有効にするために、Aterm WR5100VT を再起動します。

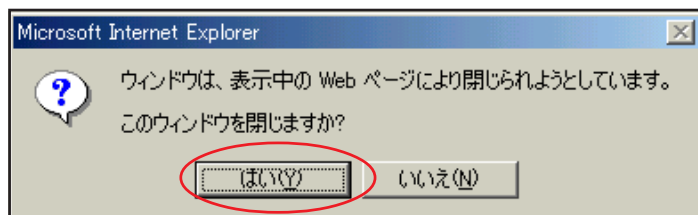
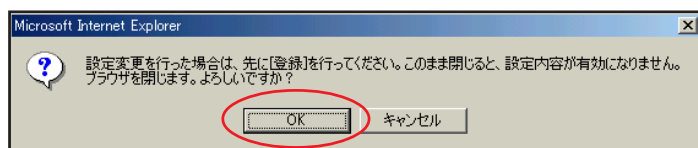
左図の順に [OK] をクリックします。



STEP40



画面左側の [閉じる] をクリックし、ブラウザを閉じてください。



STEP41

左上のメッセージが表示されますので [OK] をクリックします。

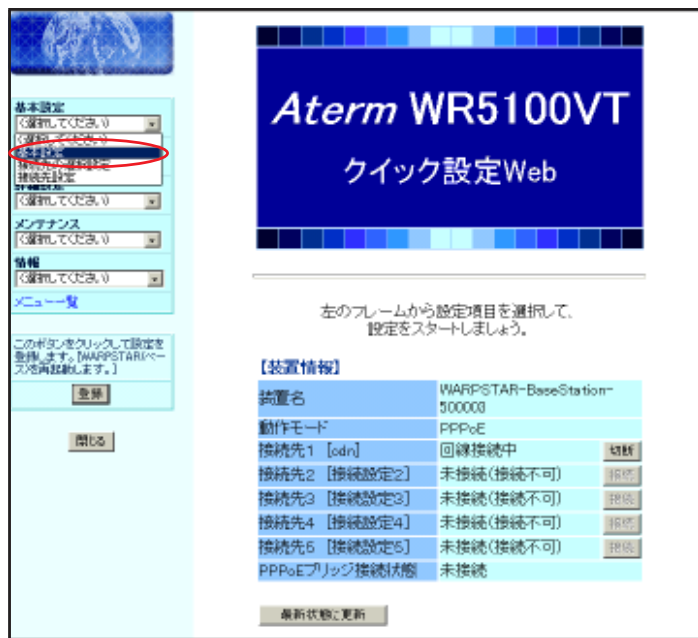
さらにブラウザを閉じるメッセージが表示されますので [はい] をクリックします。

以上で IP フォンの設定は終了です。

終了

STEP1

Aterm WR5100VT の設定編集、確認を行います。

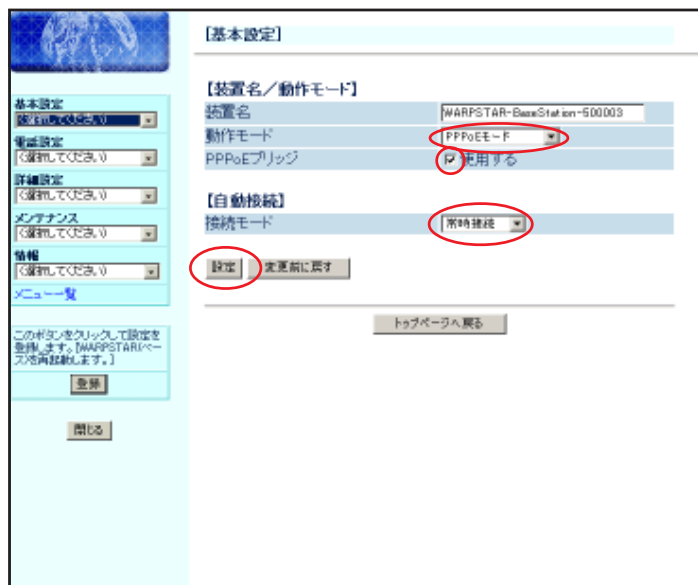


クイック設定ウィザードは工場出荷時状態で Aterm WR5100VT にログインした場合のみ起動します。2 回目以降の設定作成、編集、確認は以下の手順に従ってください。

尚、IP フォンの設定編集、確認につきましては P13・STEP31 ~ P17・STEP41 と同様の操作になりますので参考の上、行ってください。

P13・STEP31 ~ P14・STEP33 と同様の手順で [クイック設定 Web] 画面を表示させます。

画面左側の [基本設定] より [基本設定] を選択します。

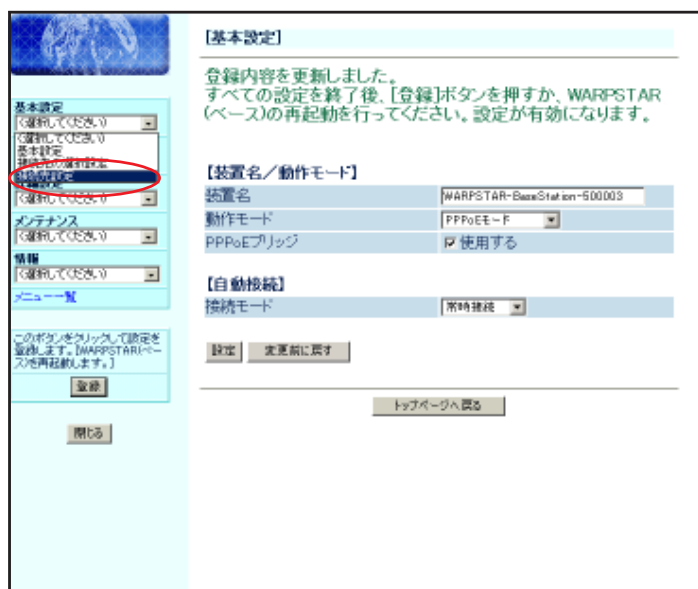


STEP2

【動作モード】は【PPPoEモード】を選択し、【PPPoEブリッジ】は【使用する】にチェックを入れます。

【接続モード】は【常時接続】を選択します。

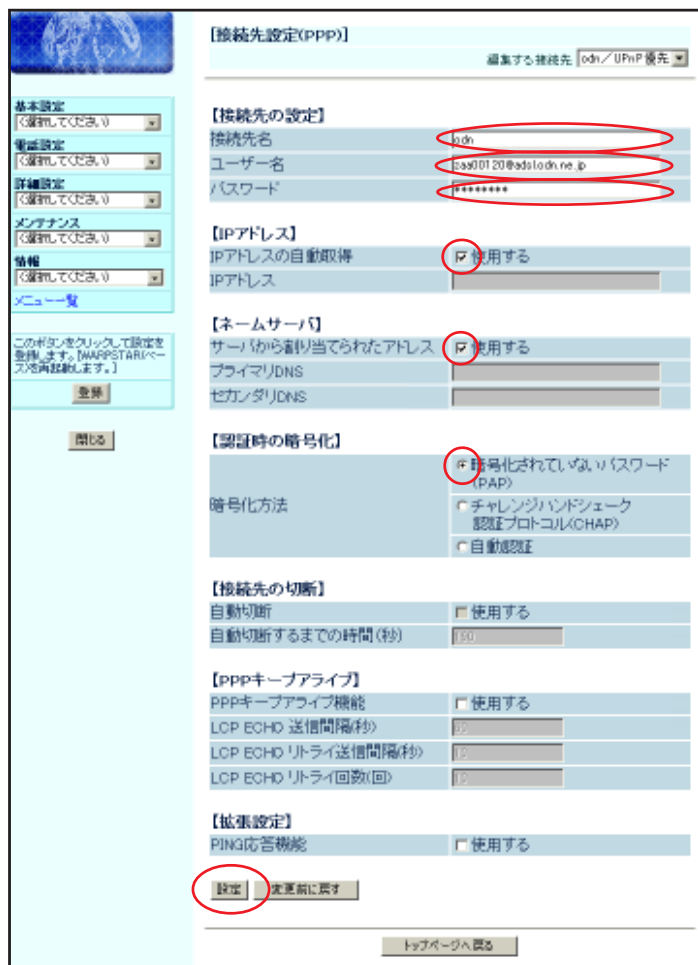
【設定】をクリックします。



STEP3

画面左側の【基本設定】より【接続先設定】を選択します。

STEP4



[接続先名] に「任意の名前」(例：odn) を入力します。

[ユーザー名] に「ユーザ ID (接続 ID) @ 1」
[パスワード] に「ユーザパスワード (接続パスワード)」 2 を入力します。

[IPアドレスの自動取得] の [使用する] にチェックを入れます。

[サーバから割り当てられたアドレス] の [使用する] にチェックを入れます。

[暗号化方法] は [暗号化されていないパスワード (PAP)] にチェックを入れます。

チャレンジハンドシェーク認証プロトコル (CHAP) でもご利用いただけます。

[設定] をクリックします。

1 お客様ご利用のコースによって @ 以降は異なります。

「フレッツ・ADSL」コースの場合

adsl.odn.ne.jp → zaa00120@adsl.odn.ne.jp

「Bフレッツ」コース (ファミリータイプ) の場合

f type.odn.ne.jp → zaa00120@f type.odn.ne.jp

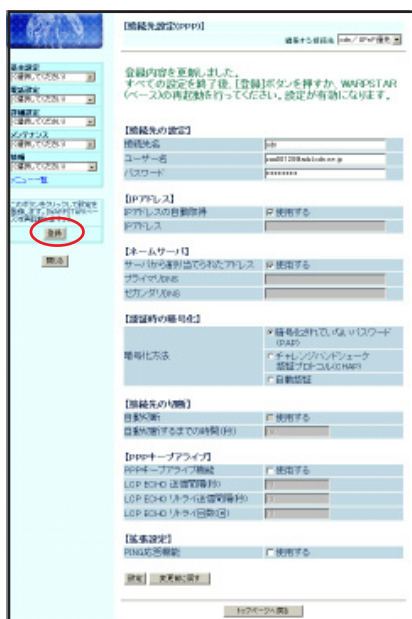
「Bフレッツ」コース (マンションタイプ) の場合

mtype.odn.ne.jp → zaa00120@mtype.odn.ne.jp

「TEPCO ひかり」コース (全タイプ) の場合

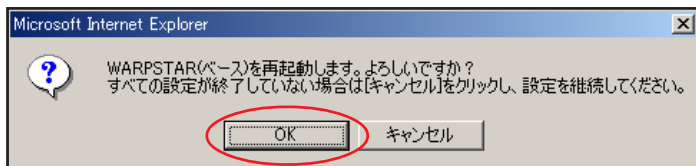
odn.ne.jp → zaa00120@odn.ne.jp

2 パスワードを入力すると「*」で表示されます。



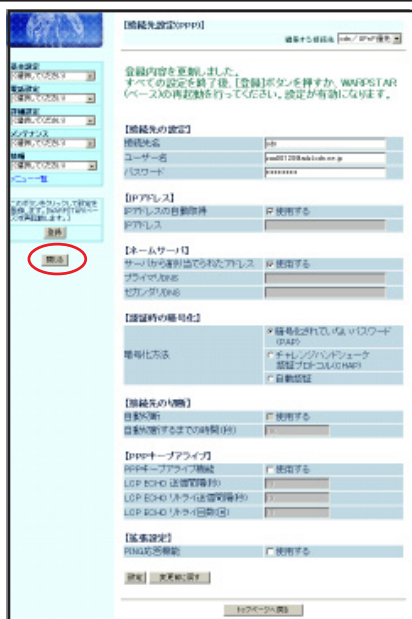
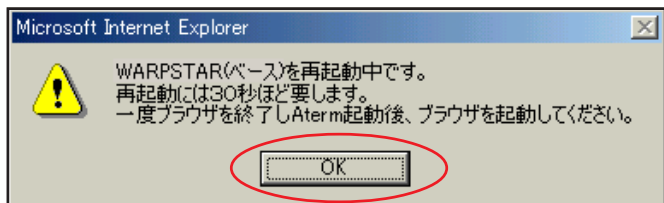
STEP5

画面左側の [登録] をクリックします。



STEP6

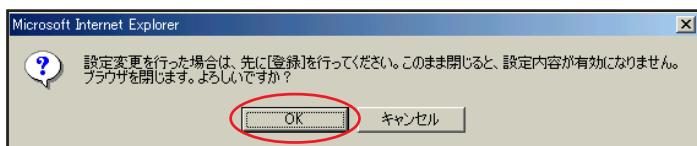
設定を有効にするために、Aterm WR5100VT を再起動します。
左図の順に [OK] をクリックします。



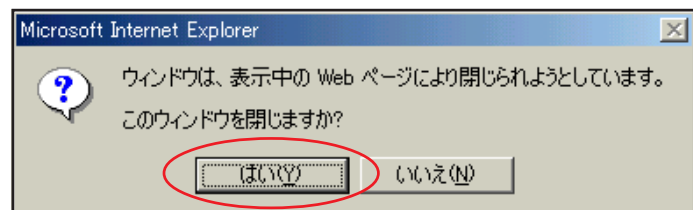
STEP7

画面左側の [閉じる] をクリックし、ブラウザを閉じてください。

STEP8



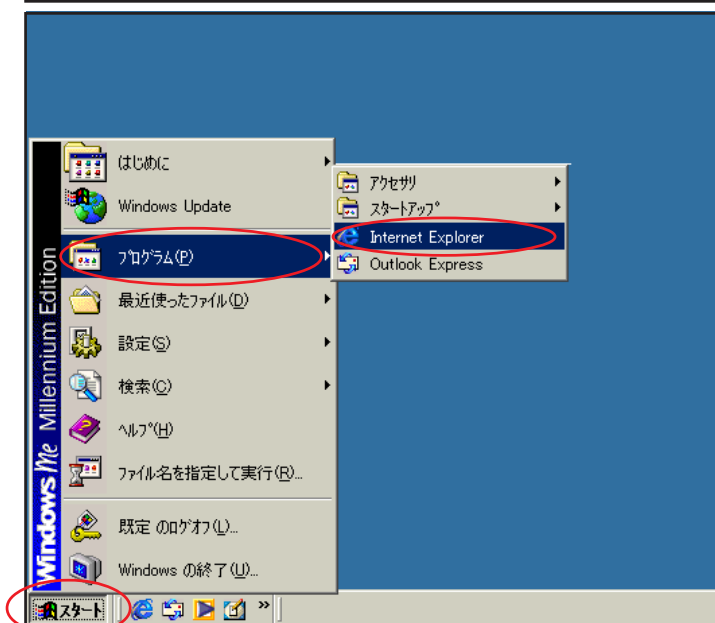
左上のメッセージが表示されますので [OK] をクリックします。



さらにブラウザを閉じるメッセージが表示されますので [はい] をクリックします。

STEP9

ホームページを見ることができると確認します。



[スタート] [プログラム] [Internet Explorer] の順でクリックし、Internet Explorer のアドレス欄に「<http://www.odn.ne.jp>」と入力し、アクセスしてください。

STEP10

ODN のホームページが表示されましたら正常に設定されたこととなります。

以上で Aterm WR5100VT の設定編集・確認は完了です。



終了